

# Plataformas y mesetas: ideas de un arquitecto danés

Jørn Utzon

ETSAB — 07/19

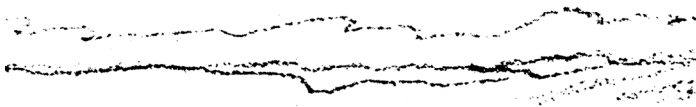
breus

breves



La plataforma, utilizada como elemento arquitectónico, resulta algo fascinante. Me cautivó por primera vez en México, durante un viaje de estudios que realicé en 1949. Allí encontré una gran variedad de plataformas, diferentes tanto por su tamaño como por su concepción. Muchas de ellas se encuentran aisladas, rodeadas solamente por la naturaleza.

Todas las plataformas mexicanas fueron ubicadas y construidas por artistas que hicieron gala de una gran sensibilidad en su apreciación



del entorno natural y de una gran profundidad en su concepción del diseño. Irradia de ellas una gran fuerza. Cuando uno las siente bajo los pies experimenta la misma sensación de firmeza que emana de un macizo rocoso.

Quiero dar algunos ejemplos de la brillante concepción que las respalda. En Yucatán, en Uxmal y en Chichén Itzá se han seguido los mismos principios basados en la existencia de entornos naturales similares. La región de Yucatán es una planicie cubierta por una selva inaccesible de altura uniforme y definida. En esta selva, los mayas vivían en villorrios rodeados de pequeñas parcelas de terreno despejadas de árboles para dedicarlas al cultivo y teniendo como fondo, y también como techo, la jungla calurosa y húmeda. No existían largas visuales ni era posible realizar movimientos hacia arriba o abajo.

Al introducir el uso de la plataforma con su nivel superior ubicado a la misma altura que las copas de los árboles, los mayas descubrieron sorprendentemente una nueva dimensión de la

vida consonante con su devoción a los dioses. Sobre estas altas plataformas –muchas de las cuales tienen una longitud de cien metros– construyeron sus templos. Desde allí tenían acceso al cielo, las nubes, la brisa y a esa gran planicie abierta en que, de pronto, se había convertido el anterior tedio selvático. Gracias a este artificio arquitectónico cambiaron totalmente el paisaje y dotaron a su experiencia visual de una grandeza sólo comparable a la grandeza de sus dioses.

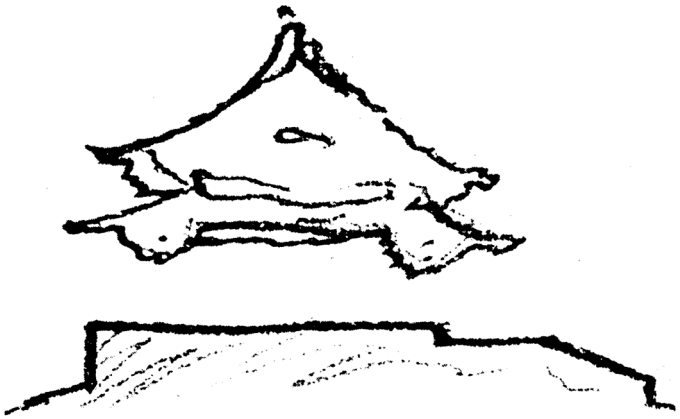


Todavía hoy puede experimentarse esa misma maravillosa variación de sensaciones que se produce al pasar de la selva cerrada al vasto espacio abierto que se aprecia desde lo alto de la plataforma. Es un sentimiento similar al que vivimos en Escandinavia cuando después de semanas interminables de lluvia, nubes y oscuridad aparece, nuevamente, el sol.

También en la India y en Oriente, sin olvidar las acrópolis y el Medio Oriente, muchas plataformas maravillosas de diferentes tipos constituyen la base de composiciones arquitectónicas magníficamente concebidas.

Una de las más destacadas es la gran mezquita de Old-Delhi. Está rodeada por las construcciones del mercado y los bazares, ubicados a su vez dentro de un fárrago de tránsito, gente, animales, ruido y edificios. Elevada entre tres y cinco metros con respecto a todo ese mundo, se extiende la enorme plataforma de roja piedra arenisca, rodeada por arcadas. En tres de los lados de la plataforma las arcadas están cerradas por paredes, de

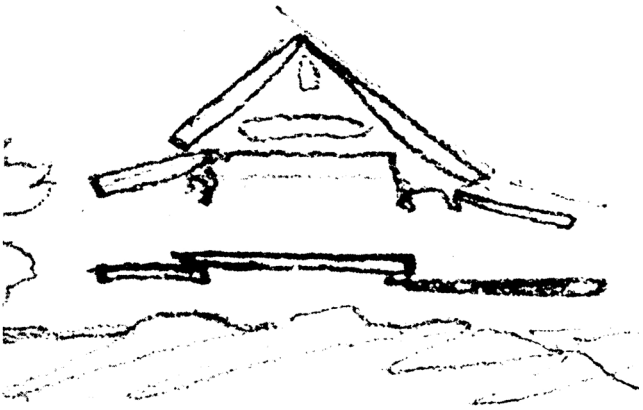
manera que sólo a través del cuarto lado se puede mirar hacia abajo y establecer contacto con el desorden y la vida de la ciudad. Dentro de esta playa o plataforma se experimenta una profunda sensación de lejanía y de paz. Con medios tan escasos se obtuvo un efecto que ningún arquitecto o cliente podría haber soñado de antemano.



Las viviendas y los templos chinos deben mucho de la sensación de firmeza y seguridad que transmiten al hecho de que se apoyan sobre una plataforma, elemento que suele tener las mismas dimensiones que el techo, o a veces mayores de acuerdo con la importancia del edificio. El juego entre la cubierta y la plataforma produce un efecto mágico. El suelo, en las casas tradicionales japonesas, es una delicada plataforma tratada como si fuera un puente. Es algo así como la tapa de una mesa. Es un mueble.

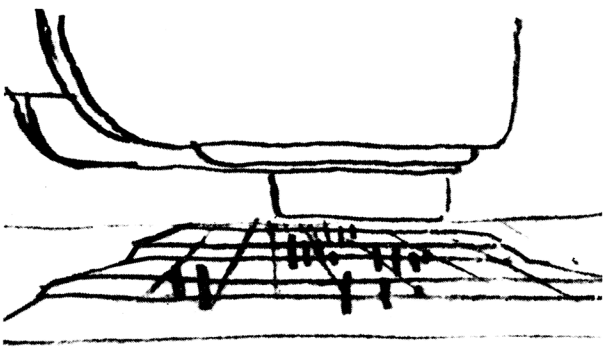
En las casas japonesas nos atraen los suelos, así como en las casa europeas nos atraen las paredes. En una casa europea uno quiere sentarse junto a la pared, en el Japón desea sentarse sobre el suelo, más que caminar sobre él. La vida, en los hogares japoneses, se expresa en los movimientos de recostarse o caminar casi a gatas. Contrariamente a la sólida sensación de roca que brindan las plataformas mexicanas,

aquí uno se siente como si estuviera parado sobre un pequeño puente, dimensionado sólo para sostener nuestro peso y ni una brizna más. Un refinamiento que se agrega a la expresividad de las plataformas japonesas es el énfasis horizontal conferido al espacio por el movimiento de las puertas corredizas y los biombos, mientras que las líneas negras, que



marcan los bordes de las esferas, acentúan la atractiva superficie del suelo.

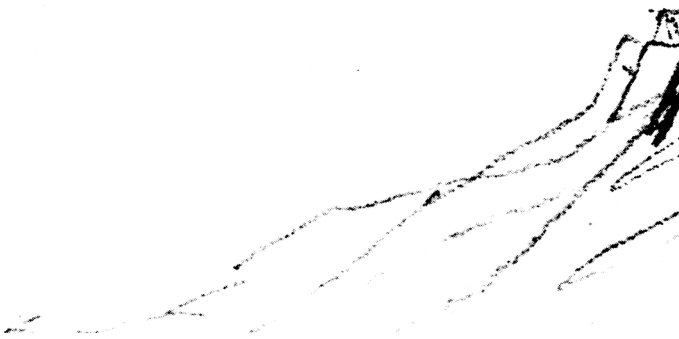
Contra el fondo de esta arquitectura tranquila, lineal y de colores naturales –pero igualmente efectiva y encantadora–, las mujeres japonesas se mueven silenciosamente como exóticas mariposas, envueltas en sus kimonos de seda coloreados.



Otro ejemplo mexicano es Monte Albán, un lugar ingeniosamente elegido para adorar a los dioses. El ordenamiento o la adaptación realizado por el hombre en ese sitio ha dado como resultado un hecho más importante aún que la naturaleza misma, confiriéndole al mismo tiempo un alto contenido espiritual.

Esa pequeña montaña, Monte Albán, casi una pirámide, domina tres valles cercanos a la ciudad de Oaxaca, en el sur de México. La montaña está truncada, y esa especie de meseta superior mide aproximadamente unos 500 por 300 metros. Mediante la construcción de escalinatas y edificios aterrazados sobre el borde de la plataforma, y manteniendo la parte central de ésta a un nivel inferior, la cima de la montaña se convirtió en algo completamente independiente que flota en el aire, separado de la tierra. Desde arriba no se ve otra cosa que el cielo y las nubes que pasan: un nuevo planeta.

Algunos de mis proyectos de los años más recientes están basados sobre el empleo de este elemento: la plataforma. Además de su fuerza arquitectónica, la plataforma suministra un buen recurso para resolver los actuales



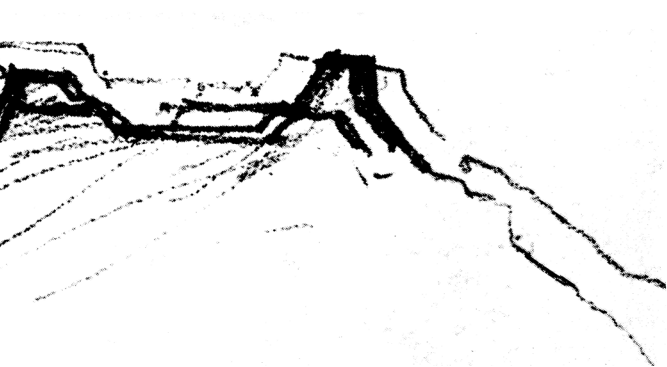
problemas de tránsito. El simple hecho de que los automóviles puedan pasar por debajo de una superficie reservada al tránsito peatonal ofrece muchas posibilidades de utilización.

Gran parte de nuestras hermosas plazas europeas se deterioran a causa de los automóviles. Los edificios, que antes

conversaban entre sí a través de una plaza, ya sea que estuvieran ordenados en sistemas axiales o en composiciones equilibradas, ahora ya no pueden hacerlo porque el flujo de tránsito los separa. La velocidad y el comportamiento sorpresivamente ruidoso de los vehículos nos hace huir de las plazas, lugares que antes utilizábamos para pasear tranquilamente.

En algunos de los esquemas que mostramos existen varios niveles de tránsito planteados debajo de una plataforma (para movimiento peatonal cubierto, para el tránsito de vehículos y para estacionamiento). Los edificios están ubicados en la parte superior de la plataforma y se relacionan los unos con los otros dentro de una composición que no resulta perturbada por el tránsito.

En el proyecto para la Ópera de Sydney, la idea rectora fue hacer que la plataforma cortara el edificio como un cuchillo, separando completamente las funciones primarias de las secundarias. En la parte superior de la plataforma, el espectador percibe la obra de arte terminada, en la parte inferior se la prepara.



Es muy importante mostrar la fuerza expresiva de la plataforma y no destruirla con las formas que se construyen sobre ella. Un techo plano no expresa la horizontalidad de la plataforma.

Como se muestra en los croquis para la Ópera de Sydney y para la escuela secundaria de Helsingør, los techos de formas curvas quedan suspendidos por encima o por debajo de la terraza. El contraste de formas y el constante cambio de alturas entre los elementos dan como resultado espacios de gran fuerza arquitectónica, obtenidos gracias a las



posibilidades que brindan las modernas técnicas que han puesto en manos del arquitecto una hermosa herramienta.

**Jørn Utzon**

1962

Jørn Utzon. Platforms and plateaus: Ideas of a Danish architect.

Zodiac 10 (1962): 113-141.

ETSAB breus — breves és una col·lecció quinzenal de lectures editada per:

**ETSAB** Escola Tècnica Superior d'Arquitectura de Barcelona